

Инструменты, которые могут понадобиться при сборке



Примечания:

1. Мебель изготавливается из ДСП I и III сортов, в связи с этим возможны незначительные дефекты на невидимых поверхностях деталей.
2. Изготовитель оставляет за собой право вносить изменения в конструкцию изделия, не ухудшающие их потребительские свойства, без отображения в паспорте на изделие.
3. Обращаем Ваше внимание! Оттенки цветов рисунков и материалов (ЛДСП, Плёнка ПВХ, отделка и др.), могут незначительно отличаться от рисунков каталога, изображений на сайте, а также при комплектации изделий из разных партий.

ГАРАНТИИ ИЗГОТОВИТЕЛЯ

Гарантия на мебель составляет 24 месяца.

Претензии по качеству и комплектности мебели принимаются в пределах гарантийного срока по месту покупки. Для выполнения предприятием - изготовителем гарантийных обязательств, выявления несоответствий и установления причин их возникновения необходимо сохранить и предоставить:

- 1) части упаковки с наклеенными этикетками, номером партии или ростером (или их фотографии);
- 2) фотографии распечатанных упаковок, где обнаружен заводской брак деталей;
- 3) фотографии узлов, деталей собираемого изделия, если заводской брак обнаружен до сборки и в процессе сборки.

Не являются гарантийным случаем:

Различные повреждения деталей и узлов изделий (бой, сколы, царапины, расслоения, оплавление, набухание ЛДСП и др.), возникшие в результате перевозки самовывозом, самостоятельной сборки, нарушений правил эксплуатации. Замена деталей и узлов изделий, не попадающих под гарантийный случай, производится за дополнительную плату.

Наша мебель прослужит Вам годы, если Вы будете соблюдать несколько простых правил:

ПРАВИЛА ЭКСПЛУАТАЦИИ

ВНИМАНИЕ! Во избежание несчастных случаев во время эксплуатации рекомендуем закрепить изделие к стене. Для разных материалов стен требуются различные крепления, используйте крепёжные средства, подходящие для материала стен в вашем доме.

1. Использовать изделие только по своему функциональному назначению.
2. Располагать изделия на расстоянии не менее 50 см от отопительных приборов.
3. Содержать изделия в сухих проветриваемых помещениях при температуре от +8° С до +50° С и относительной влажности воздуха от 45 % до 70%.
4. Избегать попадания на изделие прямых солнечных лучей и атмосферных осадков.
5. Удалять пыль с поверхности мягкой сухой тканью.
6. Для чистки мебели от загрязнений использовать специальные средства по уходу за мебелью или слабый мыльный (спиртовой) раствор с последующей протиркой сухой тканью.
7. При попадании влаги на изделие незамедлительно протереть поверхность сухой мягкой тканью.
8. При ослаблении крепежной фурнитуры во время эксплуатации мебели, необходимо подтянуть винты, шурупы, болты.

Категорически запрещается:

1. Передвигать, ударять, ронять на поверхности тяжелые, твердые предметы, чтобы не вызвать механические повреждения.
2. Допускать контакт изделия с горячими предметами.
3. Длительный контакт поверхностей изделия с влагой.
4. Контакт изделия с кислотами, щелочами, растворителями и прочими химическими веществами, способными нанести вред изделию.
5. Применять при протирке изделия бытовые чистящие средства, не предусмотренные для ухода за мебелью.

Поделитесь своим мнением об этой мебели. Напишите на zabota@mebelson.ru

 **MEBELSON®**

427022, УР, г. Ижевск, район Пирогово,
ул. Торговая, 15
e-mail: mebelson@udm.net, www.mebelson.ru
тел.: (3412) 623-888, 623-633, 623-632

Шкаф 3-створчатый "Белла"

Габаритные размеры в сложенном/разложенном виде:
1288(ш) x 595(г) x 2148(в) мм



Уважаемые покупатели!

Вся выпускаемая мебель для удобства транспортировки и сохранности внешнего вида поставляется в разобранном виде. При этом упаковки с мебелью должны быть надежно защищены от сильных толчков, ударов, повреждения, воздействия влаги и грязи.

Перед сборкой изделия ознакомьтесь с инструкцией по сборке и правилами по эксплуатации (их несоблюдение снимает с предприятия изготовителя гарантийные обязательства), подготовьте необходимые инструменты.

Мебель имеет Гигиенический сертификат

ЕАС

Шкаф 3-створчатый «Белла»

ПОСЛЕДОВАТЕЛЬНОСТЬ СБОРКИ

Сборку необходимо производить на ровной поверхности

1. Подготовка к сборке

Перед непосредственной сборкой необходимо:

- Внимательно ознакомиться с данной инструкцией.
- Распаковать упаковки, скомплектовать детали согласно схемам, определить наличие необходимой фурнитуры.
- Во избежание повреждения деталей предварительно разложить мягкую толстую ткань или гофрокартон от упаковки.
- Номера деталей соответствуют номерам, поставленным на нелицевых кромках деталей.
- **Обратите внимание на подбор соответствующих саморезов.**

2. Досверливание отверстий

• В дет. №23 досверлить насквозь одно из двух отверстий диаметром 5 мм (см. схему 6). Во избежание сколов рекомендуем подложить под место сверления деревянный брусочек.

3. Устан овка фурнитуры

- На дет.№1, 2, 22 (2 шт.) установить соответствующие части петли накладной (K3) при помощи саморезов 4x16.
- На дет. №3, 23 установить соответствующие части петли смежной (K4) при помощи саморезов 4x16.
- На дет. №3, 4, 12 (4 шт.) установить соответствующие части направляющих шариковых (K9) при помощи саморезов 4x16 (схема 3).
- На дет. №1, 2, 5, 20, 21, 24 установить шток стяжки эксцентриковой (K2), (схема 4).
- На дет. №1, 2, 3, 4 установить штангодержатель (K7) при помощи саморезов 4x16.
- На дет. №1, 2, 11 (2 шт.) установить опору пятниковую (K6) при помощи саморезов 3x20.

4. Сборка корпуса (схема 1).

- Дет.№7 (4 шт.), 8 крепить к дет. №3, 4 при помощи конфирматов 7x50 (K1).
- Дет. №6 крепить к дет. №3, 4 при помощи конфирматов 7x50 (K1).
- Дет. №11 (2 шт.) крепить к дет. №6 при помощи конфирматов 7x50 (K1).
- Дет. №9 (2 шт.) крепить к дет. №3 при помощи конфирматов 7x50 (K1).
- Дет. №10 (2 шт.) крепить к дет. №4 при помощи конфирматов 7x50 (K1).
- Дет. №1 крепить к дет. №6, 11 (2 шт.) при помощи конфирматов 7x50 (K1).
- Дет. №1 крепить к дет. №9 (2 шт.) при помощи стяжки эксцентриковой (K2).
- Дет. №2 крепить к дет. №6, 11 (2 шт.) при помощи конфирматов 7x50 (K1).
- Дет. №2 крепить к дет. №10 (2 шт.) при помощи стяжки эксцентриковой (K2).
- Дет. №24 крепить к дет. №1, 2, 6 при помощи стяжки эксцентриковой (K2).
- Дет. №16, 17 (2 шт.), (Декор элемент карниза 90 град.-2шт. (K14)) крепить к дет.№5 при помощи саморезов с пресшайбой (K11).
- Дет. №5 крепить к дет. №1, 2 при помощи стяжки эксцентриковой (K2).
- Дет. №5 крепить к дет. №3, 4 при помощи конфирматов 7x50 (K1).
- Дет. №14 (3 шт.) крепить к дет. №1, 2, 3, 4 при помощи самореза 3x20 (K12). Перед установкой деталей из ЛДВП необходимо проверить диагонали корпуса, пробить или просверлить в ЛДВП отверстия диаметром 2..3 мм, рекомендуемый шаг отверстий 150мм. В месте стыковки ЛДВП использовать шайбу (K13).
- Дет. №19 крепить к дет. №23 при помощи держателя для зеркал (K8) и самореза 3,5x16 (схема 6).

5. Сборка ящика (схема 2).

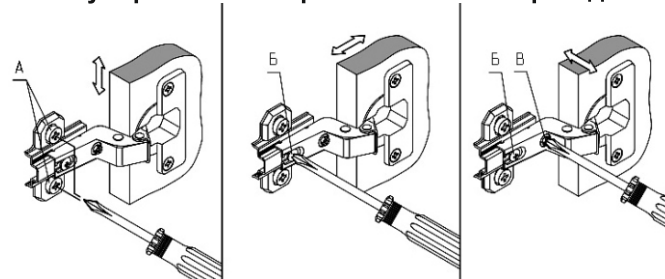
- Дет. №12 (4 шт.) крепить к дет. №13 (2 шт.) при помощи конфирматов 7x50 (K1).
 - Дет. №20, 21 крепить к дет. №12 (4 шт.), при помощи стяжки эксцентриковой (K2).
 - Дет. №15 (2 шт.), крепить к дет. №12 (4 шт.), 13 (2 шт.) при помощи самореза 3x20 (K12).
- Перед установкой деталей из ЛДВП необходимо проверить диагонали ящика, пробить или просверлить в ЛДВП отверстия диаметром 2..3 мм, рекомендуемый шаг отверстий 100мм.

6. Завершение сборки

- Установить ящики (схема 3).
- В рабочем положении установить и отрегулировать фасады №22 (2 шт.), 23 (схема 5).
- Установить ручки кнопки при помощи винта M4x25 (K5).
- На видимые шляпки конфирматов установить заглушки (K1).
- На видимые гайки стяжки эксцентриковой установить заглушки (K2).
- Установить штангу на штангодержатель (K7).
- Вывесить на ручки кнопки (K5), декоративную кисть (K9).

Схема 5

Регулирование зазоров и положения фасадов



1. Регулирование высоты
- регулирование ответной планки винтами «А»
2. Регулирование глубины
- ослабить крепежный винт «Б»;
- отрегулировать расстояние между дверью и боковиной;
- затянуть крепежный винт «Б»
3. Регулирование наложения
- ослабить крепежный винт «Б»;
- повернуть установочный винт «В»;
- затянуть винт «Б»

Схема 3

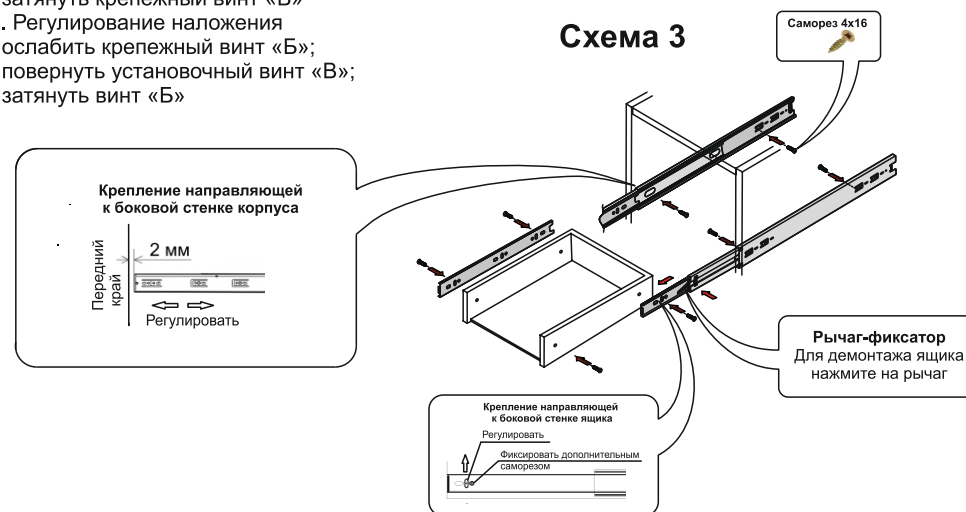
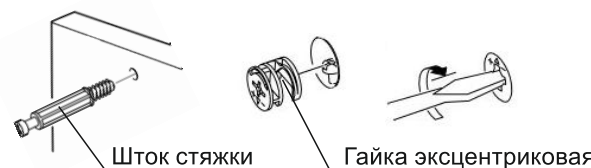


Схема 4



ВНИМАНИЕ! Производитель оставляет за собой право не комплектовать наружную и внутреннюю невидимую фурнитуру, а также технологические отверстия заглушками.

Фурнитура

Поз.	Наименование	Кол.	Изображение*
K1	Конфирмат 7x50	56	
	Ключ конфирматный	1	
	Заглушка конфирмата	8	
K2	Стяжка эксцентриковая	24 компл.	
	Заглушка эксцентрика	16	
K3	Петля накладная	8	
	Саморез 4x16**	32	
K4	Петля смежная	3	
	Саморез 4x16**	12	
K5	Ручка кнопка	5	
	Винт М4x25	5	
K6	Опора пятниковая	8	
	Саморез 3x20**	16	
K7	Штангодержатель	4	
	Саморез 4x16**	8	
	Штанга L=363	2	
K8	Держатель зеркала	12	
	Саморез 3x16**	12	
K9	Направляющие шариковые	2 компл.	
	Саморез 4x16**	20	
K10	Кисть декоративная	2	
K11	Саморез с прессшайбой	12	
K12	Саморез 3x20**	65	
K13	Шайба для крепления ДВП	27	
K14	Декор элемент карниза 90	2	

* Изображение фурнитуры дает представление о её внешнем виде и не отображает реальных размеров.

** Обратите внимание на подбор соответствующих саморезов.

Детали

Поз.	Наименование детали	Кол-во
1	Стенка вертикальная 1	1
2	Стенка вертикальная 2	1
3	Перегородка 1	1
4	Перегородка 2	1
5	Колпак	1
6	Горизонт 1	1
7	Горизонт 2	4
8	Горизонт 3	1
9	Горизонт 4	2
10	Горизонт 5	2
11	Цоколь	2
12	Стенка боковая ящика	4
13	Стенка задняя ящика	2
14	Стенка шкафа	3
15	Дно ящика	2
16	Карниз 1	1
17	Карниз 2	1
19	Зеркало	1
20	Фасад ящика	1
21	Фасад ящика	1
22	Фасад	2
23	Фасад рамочный	1
24	Цоколь	1

Схема 6

